

COPYRIGHT © Hangzhou EZVIZ Software Co., Ltd. Alla rättigheter förbehålles.

All information, inklusive, bland annat, uttryck, bilder och diagram tillhör Hangzhou EZVIZ Software Co., Ltd. (hädanefter kallat "EZVIZ"). Bruksanvisningen för användare (nedan kallad "bruksanvisning") får inte kopieras, ändras, översättas eller distribueras, helt eller delvis, på något sätt, utan EZVIZ på förhand skriftliga tillstånd. Såvida inte annat anges lämnar EZVIZ inga garantier eller utfästelser, uttalade eller underförstådda, avseende denna bruksanvisning.


Om bruksanvisningen

Bruksanvisningen innehåller anvisningar för användning och underhåll av produkten. Bilder, diagram, illustrationer och all övrig information är enbart avsedda som beskrivningar och förklaringar. Informationen i bruksanvisningen kan, utan föregående meddelande, komma att ändras, vid uppgradering av fast programvara eller av andra skäl. Den senaste versionen finns på webbplatsen för EZVIZ™ (<http://www.ezviz.com>).

Ändringshistorik

Ny version – Januari, 2026

Varumärkeserkännande

EZVIZ™, , och övriga av EZVIZ varumärken och logotyper tillhör EZVIZ i olika jurisdiktioner. Övriga varumärken och logotyper som omnämns nedan tillhör sina respektive ägare.

Juridisk friskrivning

DEN BESKRIVNA PRODUKTEN, MED HÅRDVARA, PROGRAMVARA OCH FIRMWARE, TILLHANDAHÅLLES "I BEFINTLIGT SKICK" MED FEL OCH BRISTER, OCH EZVIZ GER INGA GARANTIER ELLER UTFÄSTELSER, UTTALADE ELLER UNDERFÖRSTÅDDA, INKLUSIVE UTAN BEGRÄNSNING, FÖR SÄLJBARHET, TILLFREDSSTÄLLANDE KVALITET, LÄMPLIGHET FÖR ETT VISST ÄNDAMÅL ELLER ÖVERTRÄDELSE AV TREDJE PARTS RÄTTIGHETER, SÅ LÅNGT DETTA ÄR MÖJLIGT ENLIGT TILLÄMPLIG LAG. EZVIZ, DESS DIREKTÖRER, TJÄNSTEMÄN, ANSTÄLLDA ELLER REPRESENTANTER SKA INTE I NÅGOT FALL HÅLLAS SKADESTÅNDSANSVARIGA AV DIG FÖR SÄRSKILDA SKADOR, FÖLJDSKADOR ELLER INDIREKTA SKADOR, INKLUSIVE BLAND ANNAT SKADESTÅND FÖR FÖRLORAD AFFÄRSVINST, VERKSAMHETSAVBROTT ELLER FÖRLUST AV INFORMATION ELLER DOKUMENTATION, I SAMBAND MED ANVÄNDNING AV PRODUKTEN, ÄVEN OM EZVIZ HAR MEDDELATS OM RISKEN FÖR SÅDANA SKADESTÅND.

EZVIZ TOTALA SKADEANSVAR FÖR SAMTLIGA SKADOR SKA INTE I NÅGOT FALL ÖVERSKRIDA DET URSPRUNGLIGA INKÖSPRISET FÖR PRODUKTEN, SÅ LÅNGT DETTA ÄR MÖJLIGT ENLIGT TILLÄMPLIG LAG.

EZVIZ ÅTAR SIG INGET ANSVAR FÖR SKADOR PÅ PERSON ELLER EGENDOM SOM UPPSTÅR TILL FÖLJD AV STÖRNINGAR I PRODUKTEN ELLER AVSLUTANDE AV TJÄNST SOM ORSAKATS AV: A) FELAKTIG INSTALLATION ELLER ANVÄNDNING UTÖVER DEN AVSEDDA B) SKYDD FÖR NATIONELLA OCH OFFENTLIGA INTRESSEN C) FORCE MAJEURE D) DIG ELLER NÅGON TREDJE PART, INKLUSIVE UTAN BEGRÄNSNING, ANVÄNDNING AV NÅGON PRODUKT, NÅGOT PROGRAM, NÅGON APPLIKATION ELLER LIKNANDE FRÅN TREDJE PART.

GÄLLANDE PRODUKT MED INTERNETANSLUTNING SKER ALL ANVÄNDNING AV PRODUKTEN HELT OCH HÅLLET PÅ EGEN RISK. EZVIZ TAR INGET ANSVAR FÖR ONORMAL DRIFT, INTEGRITETSÖVERTRÄDELSE ELLER ANDRA SKADOR SOM ORSAKAS AV CYBERATTACK, HACKERATTACK, VIRUSANGREPP ELLER ANDRA SÄKERHETSRIKTER FÖRKNIPPANDE MED INTERNET. EZVIZ KOMMER DOCK ATT TILLHANDAHÅLLA TEKNISK SUPPORT I RÄTTAN TID OM SÅ KRÄVS. LAGSTIFTNING KRING ÖVERVAKNING OCH DATASKYDD VARIERAR I OLIKA JURISDIKTIONER. KONTROLLERA ALLA TILLÄMPLIGA LAGAR I DITT LAND INNAN DU ANVÄNDER PRODUKTEN FÖR ATT GARANTERA ATT DIN ANVÄNDNING SKER I ENLIGHET MED TILLÄMPLIGA LAGAR. EZVIZ KAN INTE HÅLLAS ANSVARIGA OM PRODUKTEN ANVÄNDS FÖR OLAGLIGA ÄNDAMÅL.

I HÄNDELSE AV EVENTUELLA KONFLIKTER MELLAN OVANSTÄENDE OCH TILLÄMPLIG LAGSTIFTNING, SÅ GÄLLER DEN SISTNÄMNDNA.

Innehållsförteckning

Översikt	1
1. Innehåll i förpackningen	1
2. Grundläggande information	2
Inställning	3
1. Hämta EZVIZ-appen	3
2. Slå på kameran	3
3. Lägg till kameran till EZVIZ	4
Installation av kamera	4
1. Sätt i microSD™-kort (valfritt)	4
2. Ladda kamera	5
3. Installationsplats	6
4. Montering	6
5. Justera vinkeln	9
Visa din enhet	10
1. Realtidsvisning	10
2. Inställningar	11
Ansluta med EZVIZ	12
1. Använd Amazon Alexa	12
2. Använd Google Assistant	13
Vanliga frågor och svar	13
Initiativ för användningen av videoprodukter	14
Laddningsbart litiumjonbatteri	15

Översikt

1. Innehåll i förpackningen



Kamera (1 st.)



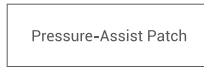
Skruvbas (1 st.)



Stift (1 st.)



Strömkabel (1 st.)



Tryckassistansplåster (2 st.)



Skruvsats (1 st.)



Skumetikett (2 st.)



Metallplatta (1 st.)



Föreskrifter (2 st.)



Snabbstartsguide (1 st.)

2. Grundläggande information



Namn	Beskrivning
LED-indikator	<ul style="list-style-type: none"> Lyser blått: Kameran startar eller så visas realtidsvisningen i appen EZVIZ. •••• Blinkar snabbt blått: Kamera redo för nätverkskonfiguration. • • Blinkar långsamt blått: Kameran fungerar korrekt. • • Blinkar långsamt rött: Undantagsfel i nätverket. •••• Blinkar snabbt rött: Undantagsfel i kameran. / Lågt batteri Lyser grönt: Kameran är fulladdad. • • Blinkar långsamt grönt: Kamera laddas.



Namn	Beskrivning
Återställningshål	När kameran är igång, trycker du på knappen och håller den intryckt i fyra sekunder för att starta om den och ställa in alla parametrar till standardinställningarna.
POWER-knapp	<ul style="list-style-type: none"> • Slå på strömmen: Håll inne i 2 sekunder. • Slå av strömmen: Håll inne i 4 sekunder.
Fack för microSD™-kort	<ul style="list-style-type: none"> • Sätt i ett microSD™-kort (köps separat) i facket. Formatera kortet i EZVIZ-appen före användning. • Rekommenderad kompatibilitet: Klass 10, maximalt utrymme 512 GB.
Laddningsport	För laddning av kameran.

Inställning

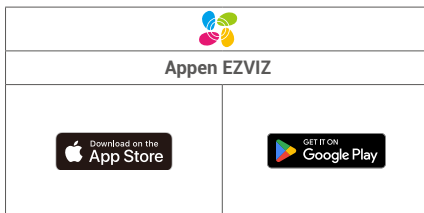
Följ stegen för att ställa in kameran:

1. Ladda ned EZVIZ-appen och logga in på ditt EZVIZ-appkonto.
2. Starta kameran.
3. Lägg till din kamera till ditt EZVIZ-konto.

1. Hämta EZVIZ-appen

- i** Innan du laddar ner appen:
 - Om appen redan är installerad, kontrollera att det är den senaste versionen genom att söka efter uppdateringar i din appbutik.
 - Om appen inte är installerad, följ stegen nedan för att ladda ner den.

1. Anslut din mobiltelefon till Wi-Fi (rekommenderas).
2. Ladda ner EZVIZ-appen genom att söka efter "EZVIZ" i App Store eller Google Play™.
3. Registrera ett EZVIZ-konto och logga in på appen.



2. Slå på kameran

Håll ned strömknappen i 2 sekunder för att slå på.



3. Lägg till kameran till EZVIZ.

i Anslut kameran till det WiFi-nätverk som mobiltelefonen är ansluten till.

1. Logga in på ditt konto med hjälp av appen EZVIZ.
2. På hemskärmen, tryck på "+" i det övre högra hörnet för att gå till sidan Skanna QR-kod.
3. Skanna QR-koden på snabbguidens omslag eller på kamerahuset.



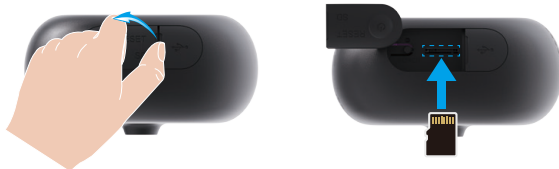
i Du kan också direkt ange enhetens SN för att lägga till.

4. Följ EZVIZ App-guiden för att slutföra Wi-Fi-konfigurationen och lägga till kameran i ditt EZVIZ-konto.

Installation av kamera

1. Sätt i microSD™-kort (valfritt)

1. Öppna det vattentäta locket på baksidan av enheten och sätt in ett microSD™-kort (köps separat) i kortplatsen.



2. Sätt tillbaka det vattentäta locket.

i När du har satt i microSD™-kortet, följ stegen nedan för att initiera kortet i EZVIZ-appen innan du använder det.

1. Tryck på inspelningslista i gränssnittet Enhetsinställningar i appen EZVIZ för att kontrollera microSD™-kortets status.
2. Om microSD™-kortets status visas som "Oinitierat", tryck för att initiera det. Statusen ändras då till Används, vilket möjliggör lagring av videor.

2. Ladda kamera

- Ladda inte kameran om temperaturen överstiger 45 °C eller understiger 0 °C.
- Kameran slås på automatiskt vid laddning.

Metod 1 Strömadapter Laddning

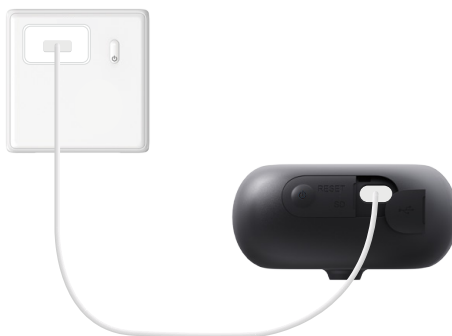
För första användningen rekommenderas det att ladda kameran fullt med strömadaptern.

1. Öppna det vattentäta locket.



2. Anslut kameran till ett eluttag med en strömadapter (DC5V 2A, köps separat) för laddning.

- Det är inte tillåtet att ladda kameran med strömadapter utomhus.
- För att koppla bort från strömförsörjningen, dra ut strömkontakten från enheten.



3. När laddningen är klar, se till att det vattentäta locket vid laddningsporten är ordentligt förseglat för att förhindra fuktrinång eller vattenskador.

Metod 2 Solpanel Laddning

- Om du har köpt enheten levereras solpanelen tillsammans med kameran, annars säljs solpanelen separat. För detaljerade laddningsoperationer, se [användarmanualen för 3W solpanel](#).

Om du planerar att använda solenergi för kontinuerlig utomhusdrift, följ stegen nedan för att ladda kameran.

1. Slutför installationen. (se "[Montering](#)", för detaljerad information)
2. Anslut solpanelens utgångskabel till kamerans laddningsport. Vi använder härnå efter den väggmonterade kameran för illustration.



3. Installationsplats

Välj en plats som har tydlig och fri sikt samt god trådlös signal. Kontrollera att väggen är stark nog att tåla tre gånger kamerans vikt.

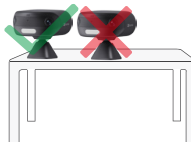
För användning med solpanel: installera enheten under den. Placeringen ger skuggning för att minska direkt solljusexponering på enhetens hölje och minimera temperaturökning.

Rekommenderad installationshöjd för väggmontering: 2,5 meter (8,2 fot) ovanför marken.

Rekommenderad installationshöjd för placering på skrivbord: högst 5,9 fot (1,8 meter) över marken.



Undvik direkt solljus



Undvik skymd sikt (t.ex. mitten av ett skrivbord)



Undvik luftventiler eller drag (t.ex. nära fönster)



Undvik att rikta mot starkt reflekterande ytor (t.ex. speglar)



Viktiga anmärkningar för att minska antalet falska larm :

- Placera inte kameran där den utsätts för starkt ljus, inklusive solsken, starkt lamplyus etc.
- Placera inte kameran nära några utlopp, inklusive för luftkonditionering, luftfuktare, projektorers värmeventiler etc.
- Placera inte kameran där det blåser kraftigt.
- Placera inte kameran framför en spegel.
- Håll kameran på minst 1 meters avstånd från alla trådlösa enheter, inklusive Wi-Fi-routrar och telefoner, för att undvika störningar från de trådlösa enheterna.

4. Montering

- i** • För bästa bildkvalitet bör du ta bort linsskyddsfilmerna före installationen.
- För borrar, använd en 6 mm borr och borra till ett djup av 30 mm.
- När du installerar skruvbasen, se till att sidan med spåret är vänd uppåt.

Alternativ 1: Med metallplatta

Metallplattan stöder två monteringsmetoder. Vänligen välj lämplig metod baserat på ytmaterialen på din installationsplats:

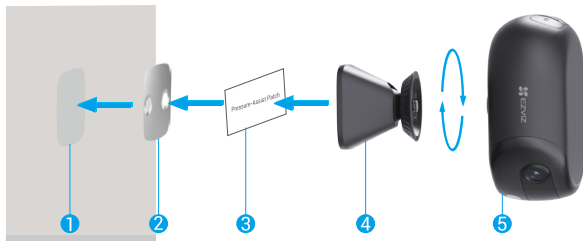
- Skummonteringsetikett: Perfekt för plana, släta ytor såsom marmor eller glas.
- Skruvsats Montering Perfekt för målade väggar, ytor med latexfärg, gipsväggar (gips) eller andra ytor där skumklistermärken kan förlora vidhäftning eller inte fästa ordentligt.

Skummonteringsetikett

1. Rengör installationsområdet och applicera skumstickern.
2. Fäst metallplattan på skumklistermärket och tryck hårt.
3. Ta bort skyddspapperet från tryckhjälpplåstret och applicera det jämnt över både metallplattan och väggen.

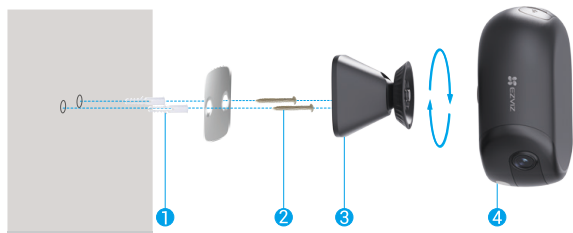
- i** • Tryck ned ordentligt för att säkerställa en tät anslutning mellan skumklistermärket och metallplattan. Låt limmet härda i 3 timmar innan du tar bort tryckhjälpplåstret.
- För att säkerställa säker vidhäftning av metallplattan, följ detta steg noggrant.

4. Magnetiskt fäst skruvbasen på metallplattan.
5. Roter enheten medurs till skruvbasen.



Skrivsats Montering

1. (För endast cementvägg) Borra skruvhål på en ren och jämn yta och sätt i pluggar.
2. Använd skruvar för att fästa metallplattan.
3. Magnetiskt fäst skruvbasen på metallplattan.
4. Roterar enheten medurs till skruvbasen.

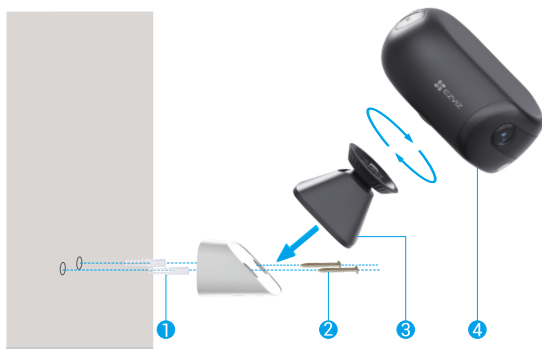


Alternativ 2: Med magnetiskt monteringsfäste

i EZVIZ magnetiskt monteringsfäste (hädanefter kallat "magnetfäste") finns i flera färger. Vi använder hädanefter den vita versionen för illustration.

För väggmonterade installationer finns ett magnetiskt fäste för att uppnå horisontella betraktningssvinklar. Den magnetiska hållaren kan fästas direkt på ytor av järnmetall. Om ytan är icke-järnmetall, följ stegen nedan.

1. (För endast cementvägg) Borra skruvhål på en ren och jämn yta och sätt i pluggar.
2. Använd skruvar för att fästa den magnetiska hållaren.
3. Magnetiskt fäst skruvbasen på den magnetiska hållaren.
4. Roterar enheten medurs till skruvbasen.



Alternativ 3: Med väggmonteringsfäste

i Vänligen köp väggfäste för EZVIZ batterikamera (hädanefter kallat "väggfäste").

För stolpfäste

1. Använd en klämma (köps separat) för att fästa väggfästet på en stolpe.
2. Roterar enheten medurs till väggfästet.



För väggmontering

1. (För endast cementvägg) Borra skruvhål på en ren och jämn yta och sätt i pluggar.
2. Använd skruvar för att fästa väggfästet.
3. Roterar enheten medurs till väggfästet.



Alternativ 4: Med standardgränssnittsfäste

i Det rekommenderas att köpa ett standardfäste (utrustat med en 1/4-tums skruvstift) för att säkerställa korrekt installation och kompatibilitet med enheten.

Justera skruvhålet på undersidan av enheten med 1/4-tums skruvtappen på standardfäste, och rotera sedan medurs för att dra åt.



Alternativ 5: Skrivbordsplacering

1. Rotera enheten medurs till skruvbasen.
2. Placera den monterade enheten på en stabil, plan yta.

i För optimal bildkvalitet och användarupplevelse, placera den nära kanten av skrivbordet och se till att området framför enhetens lins är fritt från hinder.



5. Justera vinkeln

1. Efter att installationen är klar kan du justera kamerans linsvinkel genom att titta på realtidsförhandsgranskningen i EZVIZ-appen för att uppnå en bra övervakning.



2. Håll linsen i nivå för optimal övervakningstäckning.



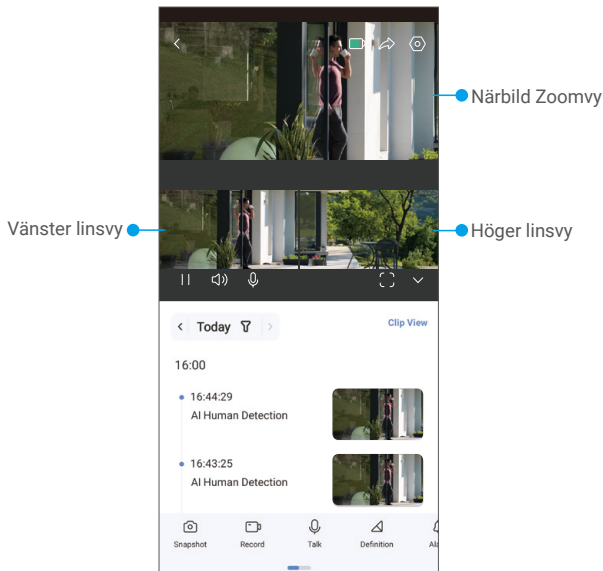
Visa din enhet

 Applikationens gränssnitt kan ändras på grund av versionsuppdateringen.





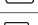
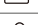





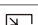
1. Realtidsvisning

När du startar EZVIZ, visas enhetens sida enligt nedan.

Du kan se och lyssna på en ström i realtid, ta stillbilder och göra inspelningar samt välja videoupplösning efter behov.



 Svep till vänster eller höger på skärmen för att se fler symboler.

Symbol	Beskrivning
	Batteri. Visa den återstående batterikapaciteten.
	Dela. Dela din enhet med vem du vill.
	Inställningar. Se eller ändra enhetens inställningar.
	Stillbild. Ta en stillbild.
	Spela in. Starta/stoppa inspelning manuellt.
	Prata. Tryck för att prata med personer framför enheten.
	Upplösning. Tryck för att välja en videoupplösning.
	Larm. Tryck på symbolen så låter enheten ljud och blinkar för att skrämma inkräktare.
	Närliggande enhet. Tryck för att välja tillgängliga enheter i närheten för realtidsvisning med flera skärmar.
	BiB (Bild-i-bild). Tryck för att titta på videon över andra appar.
	Tips. Tryck för att se mer information om enheten.
	Omorganisera. Ordna om sekvensen för alla funktioner ovan.

2. Inställningar

På sidan för inställningar, kan du ställa in enhetens parametrar.

Parameter	Beskrivning
Namn	Visa eller tryck för att anpassa namnet på din enhet här.
Batteri	Visa batterinivån och välj ett arbetsläge för din enhet.
Intelligent detektering	Du kan välja mellan olika detekteringstyper för din enhet.
Meddelandeavisering	Du kan anpassa enhetens meddelanden och meddelanden i EZVIZ-appen.
Ljudinställningar	Här kan du ställa in ljudet och enhetens röstuppsmaning.
Bildinställningar	Du kan ställa in relevanta bildparametrar för din enhet.
Belysningsinställningar	Du kan ställa in relevanta ljusparametrar för din enhet.
Inspelningslista	Du kan välja mellan olika inspelningstyper för din enhet och se microSD™-kortets status här.
Integritetsinställningar	Du kan kryptera dina videor med krypteringslösenord och anpassa sekretessområdet.
Nätverksinställningar	Du kan se anslutningsstatusen och konfigurera Wi-Fi-nätverket.
Enhetsinformation	Här kan du se enhetsinformationen, inklusive bruksanvisningen.
EZVIZ Cloud	Du kan prenumerera på och hantera molnlagringen.
Dela enhet	Du kan dela enheten med en familjemedlem eller en gäst.
Ta bort enhet	Tryck för att radera kameran från EZVIZ-appen.

Ansluta med EZVIZ

1. Använd Amazon Alexa

Anvisningarna låter dig styra dina EZVIZ-enheter med Amazon Alexa. Om du får problem under processen, se Felsökning.

Se till att följande är klart, innan du börjar:

1. EZVIZ-enheterna är anslutna till EZVIZ-appen.
2. I EZVIZ-appen stänger du av "Videokryptering" och slår på "Ljud" på sidan "Enhetsinställningar".
3. Du har en enhet med stöd för Alexa (dvs. Echo Spot, Echo-Show, helt nya Echo-Show, Fire TV (alla generationer), Fire TV-sticka (endast andra generationen) eller smarta TV-apparater med Fire TV Edition).
4. Amazon Alexa-appen är redan installerad på din smarta enhet och du har skapat ett konto.

Styra EZVIZ-enheter med Amazon Alexa:

1. Öppna Alexa och välj "Kunskaper och spel" i menyn.
2. Sök efter "EZVIZ" på skärmen kunskaper och spel, så finner du "EZVIZ" -kunskaper.
3. Välj din EZVIZ-enhets skill och tryck sedan på AKTIVERA FÖR ATT ANVÄNDA.
4. Ange ditt användarnamn och lösenord för EZVIZ och tryck på Logga in.
5. Tryck på knappen Auktorisera för att auktorisera att Alexa får åtkomst till ditt EZVIZ-konto, så att Alexa kan styra dina EZVIZ-enheter.
6. Du kommer att se meddelandet "EZVIZ har länkats", tryck då på UPPTÄCK ENHETER för att låta Alexa upptäcka alla dina EZVIZ-enheter.
7. Gå tillbaka till menyn i Alexa och välj "Enheter", så ser du alla dina EZVIZ-enheter.

Röstkommando

Upptäck en ny smart enhet via menyn "Smart hem" i Alexa eller med funktionen för röststyrning av Alexa.

När enheten hittas kan du styra den med din röst. Säg enkla kommandon till Alexa.

- 📘 **Exempelvis enhetens namn: "Visa kamera xxxx," kan ändras i appen EZVIZ. Varje gång du ändrar namn på enheten, måste du upptäcka enheten igen för att uppdatera namnet.**

Felsökning

Vad ska jag göra om Alexa inte lyckas upptäcka min enhet?

Kontrollera om det finns några problem med internetanslutningen.

Försök att starta om den smarta enheten och upptäcka enheten med Alexa igen.

Varför visas enhetens status som "Offline" i Alexa?

Din trådlösa anslutning kan ha kopplats från. Starta om den smarta enheten och upptäck den med Alexa igen.

Din router kanske inte har någon internetanslutning. Kontrollera om din router är ansluten till internet och försök igen.

- 📘 **Se den officiella webbplatsen för Alexa, för information om vilka länder som har stöd för användning av Amazon Alexa.**

2. Använd Google Assistant

Med Google Assistant, kan du aktivera din EZVIZ-enhet och titta i realtid genom att tala med Google Assistant.

Följande enheter och appar krävs:

1. En fungerande EZVIZ-app.
2. I EZVIZ-appen stänger du av "Videokryptering" och slår på "Ljud" på sidan "Enhetsinställningar".
3. En TV med en fungerande anslutning till Chromecast.
4. Appen Google Assistant i din telefon.

Följ stegen nedan, för att komma igång:

1. Konfigurera EZVIZ-enheten och se till att den fungerar korrekt i appen.
2. Ladda ner Google Home-appen från App Store eller Google Play™ och logga in på ditt Google-konto.
3. Tryck på "+" i det övre vänstra hörnet på skärmen "Min startsida" och välj "Konfigurera enhet" på menyn för att öppna konfigurationsgränssnittet.
4. Tryck på Fungerar med Google och sök efter "EZVIZ", så visas "EZVIZ"-kunskaper.
5. Ange ditt användarnamn och lösenord för EZVIZ och tryck på Logga in.
6. Tryck på knappen Auktorisera för att auktorisera att Google får åtkomst till ditt EZVIZ-konto, så att Google kan styra dina EZVIZ-enheter.
7. Tryck på Gå tillbaka till app.
8. Följ de ovanstående stegen för att slutföra auktoriseringen. När synkroniseringen är slutförd, kommer tjänsten EZVIZ att finnas i listan över dina tjänster. Tryck på symbolen för EZVIZ, om du vill se en lista med kompatibla enheter under ditt EZVIZ-konto.
9. Prova nu några kommandon. Använd namnet på den kamera som du skapade när du konfigurerade systemet.

Användarna kan hantera enheter som en enskild enhet eller som en grupp. Genom att lägga till enheter i ett rum kan användarna styra en grupp enheter samtidigt med ett kommando.

Du kan få mer information via länken:

<https://support.google.com/googlehome/answer/7029485?co=GENIE.Platform%3DAndroid&hl=en>

Vanliga frågor och svar

- Q: Kommer videoinspelningen att fortsätta, om kameran är offline i appen?
- a: Om kameran är på men inte ansluten till internet, kommer den lokala inspelningen att fortsätta men molninspelningen kommer att stanna. Om kameran stängs av, stannar båda inspelningarna.
- Q: Varför löser larmet ut när det inte är någon i bilden?
- a: Justera larmkänsligheten till ett lägre värde. Observera att även fordon och djur kan lösa ut larmet.

 Se www.ezviz.com/eu, för mer information om apparaten.

Initiativ för användningen av videoprodukter

Kära uppskattade EZVIZ-användare,

Teknik påverkar alla delar av vårt liv. Som ett framåtriktade teknikföretag är vi alltmör medvetna om den roll tekniken spelar för att förbättra effektiviteten och livskvaliteten. Samma tid är vi också medvetna om den potentiella skadan av dess felaktiga användning. Videoprodukter kan exempelvis spela in riktiga, fullständiga och tydliga bilder, därför har de stora värden när det gäller att visa fakta. Trots detta kan felaktig distribution, användning och/eller behandling av videoregistreringar kränka integritet, legitima rättigheter och intressen hos andra.

EZVIZ är engagerade i att innovera teknik för det goda och förespråkar härmed att varje användare ska använda videoprodukter på ett korrekt och ansvarsfullt sätt, för att kollektivt skapa en positiv miljö där alla relaterade metoder och användning följer tillämpliga lagar och förordningar, respekterar individernas intressen och rättigheter och främjar social moral.

Här är EZVIZ:s initiativ som vi skulle uppskatta om du uppmärksammade:

1. Varje individ har en rimlig förväntning om integritet, och användningen av videoprodukter får inte strida mot en sådan rimlig förväntning. Därför bör ett varningsmeddelande som anger övervakningsområdet visas på ett rimligt och effektivt sätt vid installation av videoprodukter på offentliga platser. För icke-offentliga områden ska de berörda personernas rättigheter och intressen utvärderas noggrant, inklusive men inte begränsat till, installation av videoprodukter endast efter samtycke från intressenterna och inte installera mycket osynliga videoprodukter utan andras vetskap.
2. Videoprodukter registrerar objektivt bilder av verkliga aktiviteter inom en viss tid och ett specifikt utrymme. Användare ska identifiera personerna och rättigheterna som är inblandade i detta område i förväg, för att undvika eventuell kränkning av porträtt, integritet eller andra lagstadgade rättigheter som andra har när de skyddar sig själva med videoprodukter. Märkbart, om du väljer att aktivera ljudinspelningsfunktionen på din kamera, kommer den att fånga ljud, inklusive samtal, inom övervakningsområdet. Vi rekommenderar starkt en omfattande bedömning av potentiella ljudkällor inom övervakningsområdet, för att förstå nödvändigheten och rimligheten innan du slår på ljudinspelningsfunktionen.
3. Videoprodukter som används kommer alltid att generera ljud- eller bilddata från verkliga scener möjligen inklusive biometrisk information såsom ansiktsbilder baserat på användarens val av produktfunktioner. Sådana data kan användas eller bearbetas för användning. Videoprodukter är endast teknologiska verktyg som varken kan eller på ett mänskligt sätt tillämpa lagliga och moraliska normer för att vägleda den lagliga och korrekta användningen av data. Det är metoderna och syftena hos de personer som kontrollerar och använder den genererade datan som gör skillnaden. Därför ska personuppgiftsansvariga inte bara följa tillämpliga lagar och förordningar utan även fullt ut respektera icke-obligatoriska regler, inklusive internationella konventioner, moraliska normer, kulturella normer, offentlig ordning och lokala seder. Dessutom bör vi alltid prioritera skyddet av integritet och porträtt rättigheter, samt andra rimliga intressen.
4. Den videodata som kontinuerligt genereras av videoprodukter innehåller rättigheter, värderingar och andra krav från olika intressenter. Således är det extremt viktigt att säkerställa datasäkerhet och skydda produkterna från illvilliga intrång. Varje användare och registeransvarig ska vidta alla rimliga och nödvändiga åtgärder för att maximera produkt- och datasäkerheten, undvika datalekar, felaktig avslöjande eller missbruk, inklusive men inte begränsat till att ställa in åtkomstkontroll, välja en lämplig nätverksmiljö där videoprodukter ansluts, upprätta och kontinuerligt optimera nätverkssäkerheten.
5. Videoprodukter har bidragit starkt till att förbättra säkerheten i vårt samhälle, och vi tror att de kommer att fortsätta att spela en positiv roll i olika aspekter av vårt dagliga liv. Alla försök att missbruka dessa produkter för att kränka mänskliga rättigheter eller delta i olagliga aktiviteter strider mot själva kärnan i värdet i teknikkinnovation och produktutveckling. Vi uppmuntrar varje användare att fastställa egna metoder och regler för att utvärdera och övervaka användningen av videoprodukter, för att säkerställa att dessa produkter alltid används på ett korrekt sätt, med omtanke och med god vilja.

Laddningsbart litiumjonbatteri

Enhetens batterityp: Bärbart batteri.

Batterimodell: PH18650-6

Märkspänning: 3,65 V

Nominell kapacitet: 5200 mAh/18.98Wh

Batteritillverkare: Phenix New Energy (Huizhou) Co., Ltd.

Farliga ingredienser (kemiskt namn)	CAS-nummer.	Vikt (%)
Nickel-kobolt-mangan litium	346417-97-8	36,3
Grafit	7782-42-5	19,8
Acetylsvart	1333-86-4	0,9
Litiumhexafluorofosfat	21324-40-3	2,0
Etylencarbonat	96-49-1	2,0
Etylmetylkarbonat	623-53-0	1,0
Dimetylkarbonat	616-38-6	6,8
Koppar	7440-50-8	7,6
Aluminium	7429-90-5	3,5
Järn	7439-89-6	17,3
Övrigt	/	2,5